

<b>보도자료</b>	2015. 2. 3.(화) 08:00부터 사용하시기 바랍니다.	
	배포일시	2015. 2. 3.(화) 08:00
	담당부서	경제통계국 물가동향과
	담당자	과 장: 김 보 경(042-481-2530) 사 무 관: 김 대 유(042-481-2531)

## 2015년 1월 소 비 자 물 가 동 향

## 일 러 두 기

- 현재 소비자물가지수의 기준연도는 2010년, 가중치 기준연도는 2012년입니다.
  - 소비자물가지수는 가격변동을 측정하는 것으로 가격의 절대수준을 나타내지는 않습니다.
    - 따라서 지역별로 기준시점(2010년=100)의 가격수준이 다르기 때문에 지역별 소비자물가지수를 이용하여 지역간 상대적인 물가수준 차이를 비교하는 것은 부적절합니다.
  - 매월 발표하는 소비자물가지수는 2012년부터 소수점 2자리로 작성되고 있습니다.
  - 통계표에 사용된 “-” 부호의 뜻은 “해당 숫자 없음”을 의미합니다.
  - 본문에 수록된 자료는 통계청 홈페이지(<http://kostat.go.kr>) 및 국가통계포털(<http://kosis.kr>)을 통해 이용할 수 있습니다.
    - 또한 소비자물가지수에 대한 일반적인 설명은 『소비자물가지수 이해 홈페이지』를 통해 제공하고 있습니다.
- \* 물가 홈페이지(<http://kostat.go.kr/cpi>) 또는 통계청 홈페이지>통계이해>물가 이해페이지

# 목 차

□ 2015년 1월 소비자물가 동향(요약) .....	1
□ 1월 소비자물가 동향 .....	2
1. 소비자물가지수 동향 .....	2
2. 소비자물가지수 부문별 동향 .....	4
3. 소비자물가지수 지역별 동향 .....	8
□ 통계표 .....	10
1. 지출목적별 소비자물가지수 동향 .....	10
2. 소비자물가지수 추이 .....	11
3. 주요 국가 소비자물가지수 동향 .....	16
◇ 부 록	
◎ 소비자물가지수의 개요 .....	18
◎ 자주하는 질문 .....	20
◎ 2015년 소비자물가 동향 공표일정 .....	21



# 2015년 1월 소비자물가동향 (전년동월대비)

## 소비자물가 0.8% 상승



- 돼지고기 10.5% ↑
- 쇠고기(국산) 5.2% ↑
- 양파 29.2% ↓
- 배추 22.1% ↓

- 담배(국산) 83.7% ↑
- 담배(수입) 66.7% ↑
- 휘발유 20.0% ↓
- 경유 21.6% ↓

- 상수도료 1.0% ↓
- 지역난방비 0.1% ↓
- 도시가스 6.1% ↓

- 전세 3.2% ↑
- 학원비(고등학생) 3.7% ↑
- 학교급식비 6.2% ↓
- 단체여행비(해외) 3.9% ↓

### 소비자물가지수 주요 등락을 추이

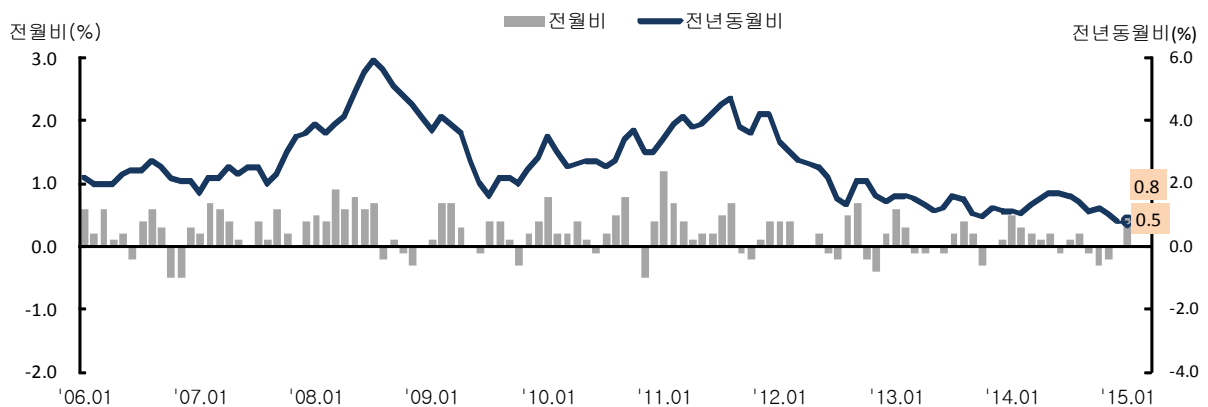
(%)

		연도별 동향(전년비)			최근 월별 동향(전년동월비)			
		2012	2013	2014	'14.10월	11월	12월	'15.1월
○ 소비자물가지수		2.2	1.3	1.3	1.2	1.0	0.8	0.8
○ 농산물 및 석유류 제외지수		1.6	1.6	2.0	1.8	1.6	1.6	2.4
○ 식료품 및 에너지 제외지수		1.5	1.5	1.7	1.6	1.3	1.4	2.3
○ 생활물가지수		1.7	0.7	0.8	0.7	0.7	0.3	-0.3
○ 신선식품지수		5.8	-1.3	-9.3	-6.6	-5.2	-2.8	-2.1
품 목 성 질 별	농축수산물	3.1	-0.6	-2.7	-1.9	-0.1	1.0	0.7
	공업제품	2.8	0.9	1.3	0.6	-0.1	-0.6	0.1
	전기·수도·가스	5.0	4.5	3.9	3.2	2.1	2.1	-2.6
	서비스	1.4	1.5	1.6	1.7	1.6	1.6	1.5

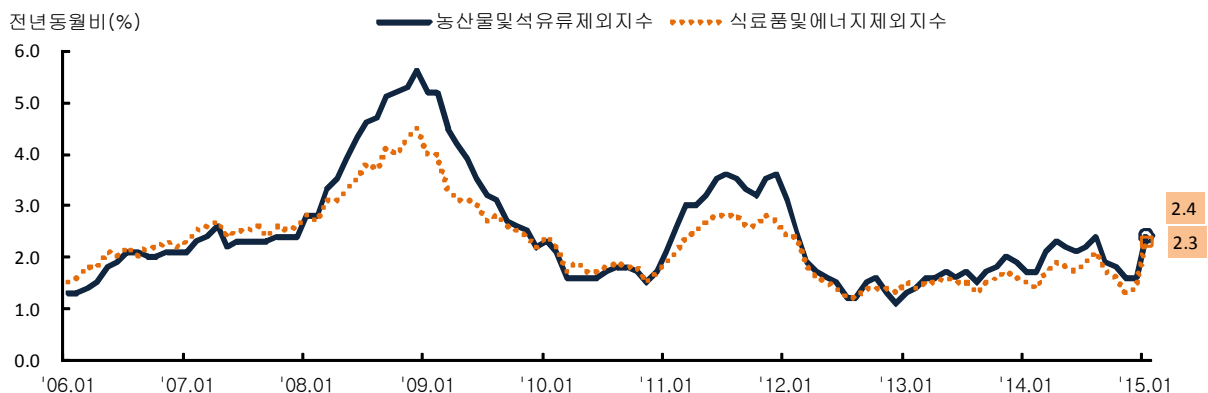
## 2015년 1월 소비자물가 동향(요약)

- ◇ 1월 소비자물가지수는 전월대비 0.5%, 전년동월대비 0.8% 각각 상승
- ◇ 농산물및석유류제외지수는 전월대비 0.9%, 전년동월대비 2.4% 각각 상승, 식료품및에너지제외지수는 전월대비 1.2%, 전년동월대비 2.3% 각각 상승
- ◇ 생활물가지수는 전월대비 0.2% 상승, 전년동월대비 0.3% 하락, 신선식품지수는 전월대비 5.3% 상승, 전년동월대비 2.1% 하락

### < 소비자물가지수 등락을 추이 >



### < 농산물및석유류제외지수 및 식료품및에너지제외지수 등락을 추이 >



# 1월 소비자물가 동향

## 1. 소비자물가지수 동향

□ 2015년 1월 소비자물가지수는 109.37(2010년=100)로 전월대비 0.5% 상승

○ 전년동월대비로는 0.8% 상승하여 지난달과 동일

### < 연도별 1월 및 최근의 월별 소비자물가 동향 >

(2010=100, %)

	연도별 1월 동향			최근 월별 동향							
	2013	2014	2015	2014.6	7	8	9	10	11	12	2015.1
지 수	107.34	108.50	109.37	109.10	109.26	109.45	109.38	109.05	108.83	108.82	109.37
전 월 비	0.6	0.5	0.5	-0.1	0.1	0.2	-0.1	-0.3	-0.2	0.0	0.5
전년동월비	1.6	1.1	0.8	1.7	1.6	1.4	1.1	1.2	1.0	0.8	0.8
전년동기비	1.6	1.1	0.8	1.4	1.4	1.4	1.4	1.3	1.3	1.3	0.8

□ 농산물및석유류제외지수는 전월대비 0.9%, 전년동월대비 2.4% 각각 상승

### < 월별 농산물및석유류제외지수 동향 >

(2010=100, %)

	'14.1	2	3	4	5	6	7	8	9	10	11	12	'15.1
지 수	107.74	107.98	108.29	108.49	108.77	108.86	109.08	109.16	109.10	109.09	109.14	109.27	110.30
전 월 비	0.2	0.2	0.3	0.2	0.3	0.1	0.2	0.1	-0.1	0.0	0.0	0.1	0.9
전년동월비	1.7	1.7	2.1	2.3	2.2	2.1	2.2	2.4	1.9	1.8	1.6	1.6	2.4
전년동기비	1.7	1.7	1.9	2.0	2.0	2.1	2.1	2.1	2.1	2.1	2.0	2.0	2.4

□ 식료품및에너지제외지수는 전월대비 1.2%, 전년동월대비 2.3% 각각 상승

### < 월별 식료품및에너지제외지수 동향 >

(2010=100, %)

	'14.1	2	3	4	5	6	7	8	9	10	11	12	'15.1
지 수	106.75	106.93	107.14	107.29	107.55	107.51	107.71	107.86	107.76	107.82	107.80	107.94	109.19
전 월 비	0.3	0.2	0.2	0.1	0.2	0.0	0.2	0.1	-0.1	0.1	0.0	0.1	1.2
전년동월비	1.5	1.4	1.7	1.9	1.8	1.7	1.9	2.1	1.7	1.6	1.3	1.4	2.3
전년동기비	1.5	1.4	1.5	1.6	1.7	1.7	1.7	1.8	1.7	1.7	1.7	1.7	2.3

□ 생활물가지수는 전월대비 0.2% 상승, 전년동월대비 0.3% 하락

- 식품은 전월대비 0.8%, 전년동월대비 1.7% 각각 상승
- 식품이외는 전월대비 0.1%, 전년동월대비 1.1% 각각 하락
- 전월세포함생활물가지수는 전월대비 0.2%, 전년동월대비 0.1% 각각 상승

< 생활물가지수 동향 >

(2010=100, %)

	품목수	가중치	2014. 1월			2015. 1월		
			지수	전월비	전년 동월비	지수	전월비	전년 동월비
<b>생활물가</b>	<b>142</b>	<b>555.7</b>	<b>107.61</b>	<b>0.8</b>	<b>0.6</b>	<b>107.30</b>	<b>0.2</b>	<b>-0.3</b>
- 식품 <sup>1)</sup>	78	167.3	109.60	0.9	-0.7	111.42	0.8	1.7
- 식품이외	64	388.4	106.80	0.8	1.1	105.61	-0.1	-1.1
전월세포함 생활물가지수	144	648.5	108.32	0.7	0.8	108.42	0.2	0.1

주 1) 식품은 지출목적별 분류의 식료품, 비주류음료, 주류, 음식서비스 등에 해당하는 일부 품목으로 구성

□ 신선식품지수는 전월대비 5.3% 상승, 전년동월대비 2.1% 하락

- 신선어개는 전월대비 0.5% 하락, 전년동월대비 4.5% 상승
- 신선채소는 전월대비 8.0%, 전년동월대비 2.7% 각각 상승
- 신선과실은 전월대비 7.4% 상승, 전년동월대비 10.8% 하락
- 기타신선식품은 전월대비 0.3%, 전년동월대비 6.0% 각각 상승

< 신선식품지수 동향 >

(2010=100, %)

	품목수	가중치	2014. 1월			2015. 1월		
			지수	전월비	전년 동월비	지수	전월비	전년 동월비
<b>신선식품</b>	<b>51</b>	<b>40.7</b>	<b>104.21</b>	<b>4.5</b>	<b>-12.9</b>	<b>102.01</b>	<b>5.3</b>	<b>-2.1</b>
- 신선어개	10	8.8	109.93	0.4	0.1	114.88	-0.5	4.5
- 신선채소	26	14.5	89.20	5.0	-25.7	91.59	8.0	2.7
- 신선과실	13	15.9	117.27	7.2	-5.5	104.56	7.4	-10.8
- 기 타	2	1.5	88.15	-0.8	-18.9	93.40	0.3	6.0

## 2. 소비자물가지수 부문별 동향

### □ 지출목적별 동향

- 전월에 비해 주류·담배(49.7%), 식료품·비주류음료(1.1%), 보건(1.0%), 교육(0.4%), 음식·숙박(0.3%) 부문 등은 상승하였고,
  - 의류·신발과 통신 부문은 변동이 없으며,
  - 교통(-3.6%)과 주택·수도·전기·연료(-0.7%) 부문은 하락
- 전년동월대비로는 주류·담배(49.7%), 식료품·비주류음료(1.9%), 음식·숙박(1.7%), 교육(1.7%), 의류·신발(2.2%), 가사용품 및 가사서비스(2.5%) 부문 등은 상승하였고,
  - 교통(-9.2%), 오락·문화(-0.7%), 통신(-0.1%) 부문은 하락

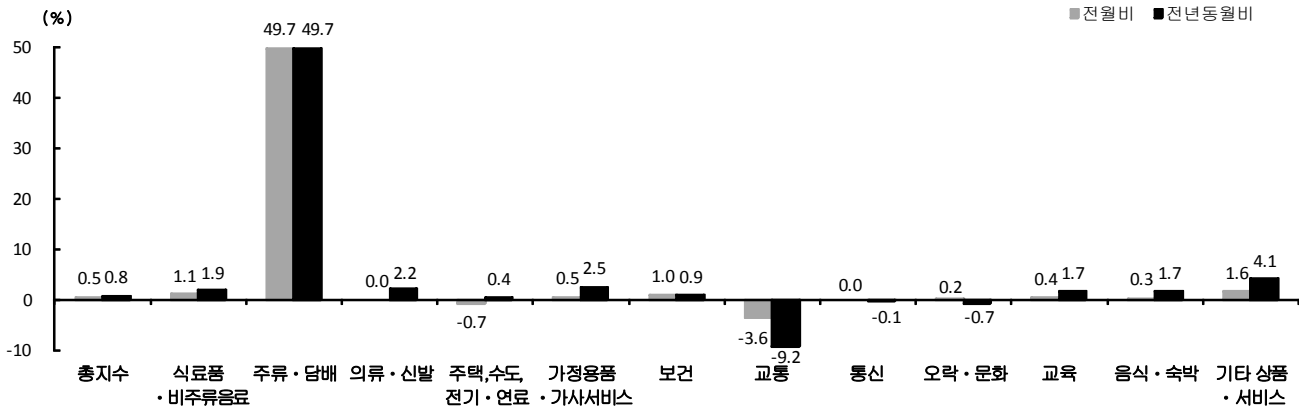
### < 지출목적별 동향 및 기여도 >

(2010=100, %, %p)

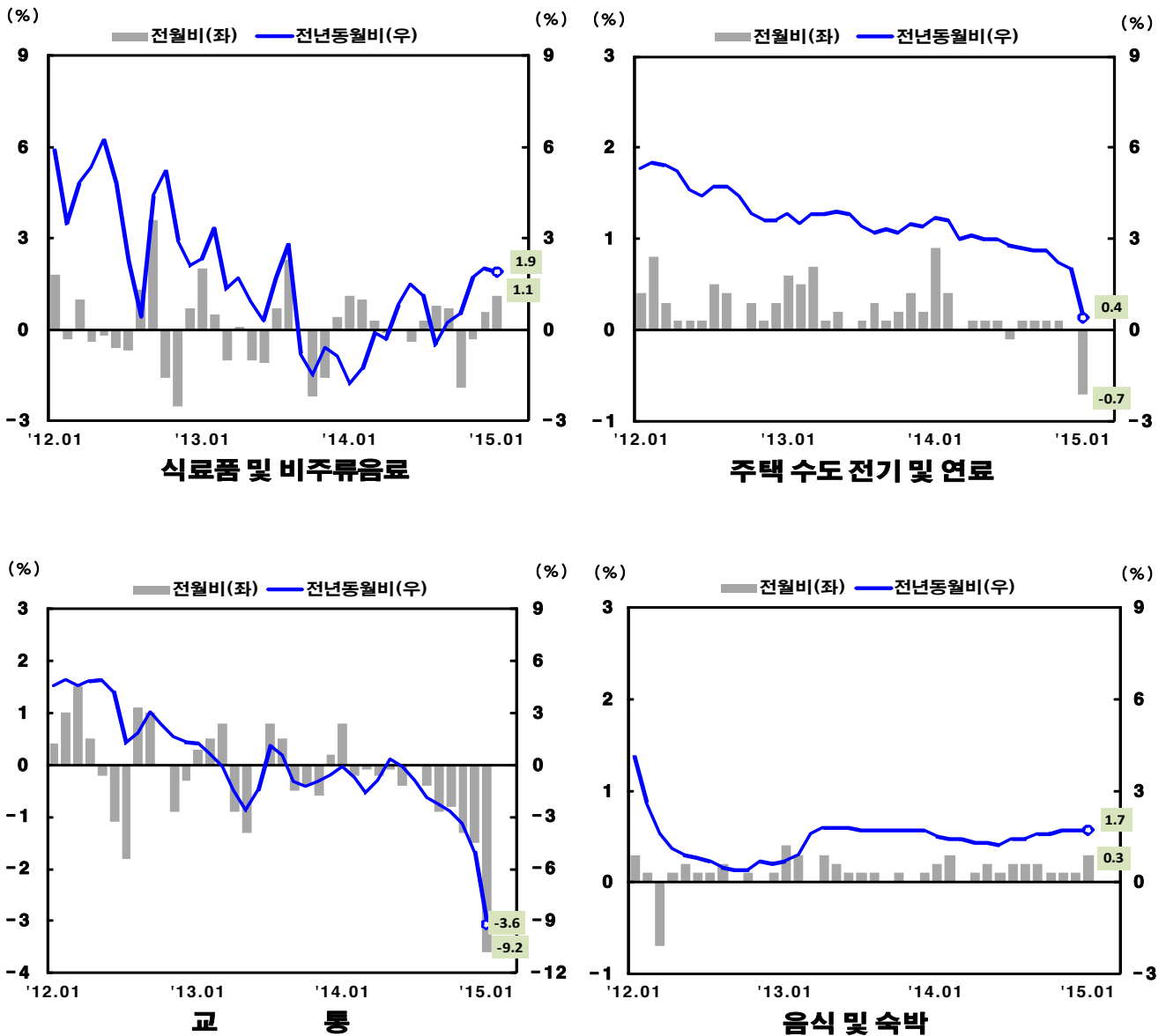
지출목적별 부문	품목수	가중치	지수	등락률		기여도	
				전월비	전년동월비	전월비	전년동월비
< 총 지 수 >	481	1000.0	109.37	0.5	0.8	0.50	0.79
식료품 및 비주류음료	134	139.0	114.72	1.1	1.9	0.15	0.27
주류 및 담배	8	11.8	155.67	49.7	49.7	0.58	0.58
의류 및 신발	34	66.4	117.33	0.0	2.2	0.00	0.15
주택, 수도, 전기 및 연료	21	173.0	116.14	-0.7	0.4	-0.12	0.08
가정용품 및 가사서비스	49	38.2	110.70	0.5	2.5	0.02	0.09
보 건	28	72.9	104.86	1.0	0.9	0.07	0.07
교 통	32	111.4	99.82	-3.6	-9.2	-0.37	-1.00
통 신	8	59.1	95.59	0.0	-0.1	0.00	-0.01
오락 및 문화	64	53.0	102.31	0.2	-0.7	0.01	-0.03
교 육	20	103.5	106.74	0.4	1.7	0.04	0.18
음식 및 숙박	42	121.6	109.79	0.3	1.7	0.03	0.21
기타상품 및 서비스	41	50.1	105.65	1.6	4.1	0.08	0.20



### < 지출목적별 등락률 >



### < 주요 부문 등락률 추이 >



## □ 품목성질별 동향

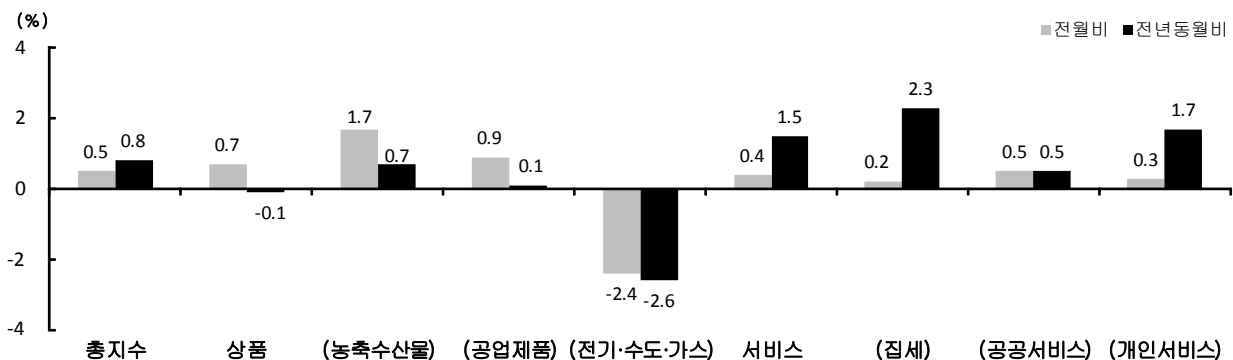
- 상품은 전월대비 0.7% 상승, 전년동월대비 0.1% 하락
  - 농축수산물은 전월대비 1.7%, 전년동월대비 0.7% 각각 상승
  - 공업제품은 전월대비 0.9%, 전년동월대비 0.1% 각각 상승
  - 전기·수도·가스는 전월대비 2.4%, 전년동월대비 2.6% 각각 하락
- 서비스는 전월대비 0.4%, 전년동월대비 1.5% 각각 상승
  - 집세는 전월대비 0.2%, 전년동월대비 2.3% 각각 상승
  - 공공서비스는 전월대비 0.5%, 전년동월대비 0.5% 각각 상승
  - 개인서비스는 전월대비 0.3%, 전년동월대비 1.7% 각각 상승

### < 품목성질별 동향 및 기여도 >

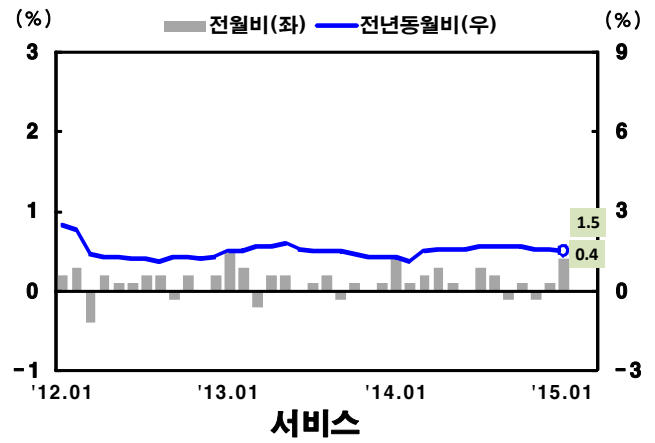
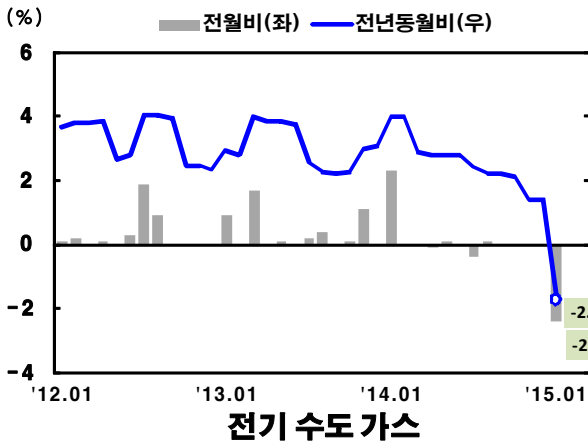
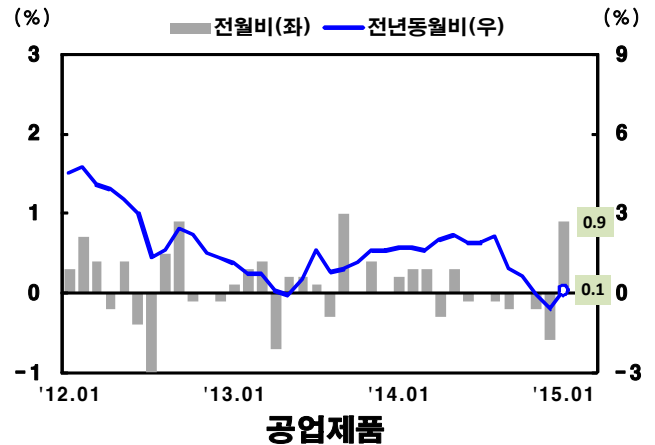
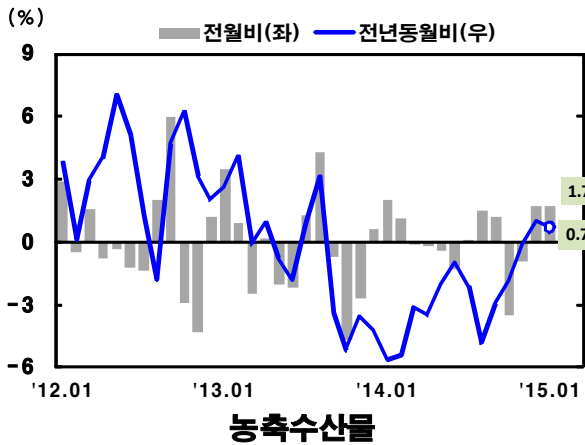
(2010=100, %, %p)

	품목수	가중치	지수	등락률		기여도	
				전월비	전년동월비	전월비	전년동월비
<b>&lt; 총 지 수 &gt;</b>	<b>481</b>	<b>1000.0</b>	<b>109.37</b>	<b>0.5</b>	<b>0.8</b>	<b>0.50</b>	<b>0.79</b>
<b>· 상 품</b>	<b>327</b>	<b>453.2</b>	<b>110.85</b>	<b>0.7</b>	<b>-0.1</b>	<b>0.31</b>	<b>-0.04</b>
(농축수산물)	71	77.6	109.75	1.7	0.7	0.12	0.05
(농산물)	51	44.1	106.03	4.9	-3.2	0.18	-0.13
(축산물)	6	22.2	111.24	-2.2	6.2	-0.05	0.14
(수산물)	14	11.3	117.35	-0.4	3.9	0.00	0.04
(공업제품)	252	326.6	110.18	0.9	0.1	0.30	0.04
(가공식품)	73	71.8	119.13	0.3	2.9	0.03	0.21
(석유류)	6	56.7	90.08	-9.0	-20.4	-0.42	-1.09
(기타공업제품)	65	53.7	122.69	11.9	13.9	0.64	0.74
(전기·수도·가스)	4	49.0	116.51	-2.4	-2.6	-0.12	-0.13
<b>· 서 비 스</b>	<b>154</b>	<b>546.8</b>	<b>108.20</b>	<b>0.4</b>	<b>1.5</b>	<b>0.20</b>	<b>0.82</b>
(집 세)	2	92.8	115.21	0.2	2.3	0.02	0.22
(공공서비스)	29	142.6	102.07	0.5	0.5	0.07	0.08
(개인서비스)	123	311.4	109.00	0.3	1.7	0.11	0.53

### < 품목성질별 등락률 >



< 주요 부문 등락률 추이 >



< 1월 주요 등락품목 >

		(%)	
		전월대비	전년동월대비
농축수산물	농축수산물	딸기(57.9), 토마토(18.3), 상추(35.1), 시금치(33.8), 감자(18.3), 호박(11.1), 오이(9.0), 돼지고기(-6.3), 굴(-13.1), 당근(-6.2), 파(-3.4), 달걀(-1.9), 혼식곡(-1.8)	돼지고기(10.5), 쇠고기(국산:5.2), 상추(58.0), 시금치(52.3), 고등어(13.8), 쇠고기(수입:6.0), 부추(84.2), 양파(-29.2), 감(-26.9), 배추(-22.1)
	공업제품	담배(국산:83.7), 담배(수입:67.9), 가방(21.6), 섬유유연제(17.9), 김치냉장고(9.2), 휘발유(-9.8), 경유(-9.7), 등유(-11.4), LPG(자동차용:-4.3), 식기(-5.8), 후라이팬(-6.7)	담배(국산:83.7), 담배(수입:66.7), 가방(16.4), 운동복(9.5), 소시지(19.0), 핸드백(18.1), 휘발유(-20.0), 경유(-21.6), LPG(자동차용:-21.0), 등유(-22.3), TV(-18.6), LPG(취사용:-13.1)
전기·수도·가스		상수도료(0.4), 도시가스(-5.5)	상수도료(1.0), 도시가스(-6.1)
서비스	집세	전세(0.3)	전세(3.2), 월세(0.4)
	공공서비스	외래진료비(2.1), 입원진료비(1.4), 열차료(4.1)	외래진료비(1.7), 요양시설이용료(6.5), 하수도료(4.7), 납입금(국공립대학교:-0.4)
	개인서비스	학원비(중학생:0.8), 가사도우미료(1.3), 단체여행비(해외:1.3), 학원비(고등학생:1.0), 단체여행비(국내:-5.6), 국제항공료(-0.8), 골프장이용료(-0.6), 전산학원비(-0.5)	학원비(고등학생:3.7), 학원비(중학생:2.7), 공동주택관리비(2.5), 학원비(초등학생:2.4), 학교급식비(-6.2), 단체여행비(해외:-3.9), 국제항공료(-8.6), 가정학습지(-2.5)

### 3. 소비자물가지수 지역별 동향

- 16개 광역시도별로 전월대비 소비자물가 동향을 보면, 부산은 0.9%, 대구와 제주는 0.7%, 인천은 0.6%, 서울, 광주, 울산, 경기, 강원, 충남, 경북, 경남은 0.5% 각각 상승
  - 대전은 0.4%, 충북과 전남은 0.3%, 전북은 0.2% 각각 상승
- 특·광역시를 제외한 30개 도시별로 전월과 비교하면, 제주, 서귀포는 0.7%, 안산, 강릉, 보령, 창원은 0.6%, 수원, 의정부, 안양, 고양, 춘천, 천안, 포항, 안동, 구미는 0.5% 각각 상승, 그 외 도시는 0.1~0.4% 상승

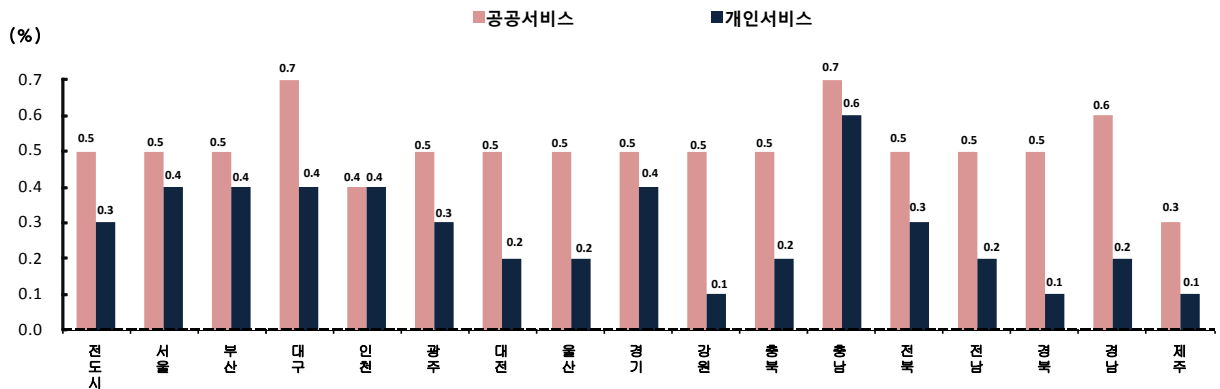
#### < 소비자물가지수 지역별 동향 >

(2010=100, %)

지역명	지 수	등 락 률			지역명	지 수	등 락 률		
		전월비	전년 동월비	전년동기비 (1~1월)			전월비	전년 동월비	전년동기비 (1~1월)
전 도시	109.37	0.5	0.8	0.8	총 남	108.46	0.5	-0.1	-0.1
					(천 안)	108.63	0.5	0.0	0.0
서 울	110.16	0.5	1.2	1.2	(보 령)	107.90	0.6	0.0	0.0
부 산	110.68	0.9	1.0	1.0	(서 산)	107.96	0.4	-0.8	-0.8
대 구	110.52	0.7	1.1	1.1	전 북	108.87	0.2	0.4	0.4
인 천	108.72	0.6	1.1	1.1	(전 주)	108.64	0.1	0.4	0.4
광 주	109.29	0.5	0.9	0.9	(군 산)	109.50	0.3	0.6	0.6
대 전	108.54	0.4	0.4	0.4	(남 원)	108.42	0.3	0.0	0.0
울 산	109.32	0.5	0.7	0.7	전 남	108.89	0.3	0.0	0.0
경 기	108.95	0.5	0.8	0.8	(목 포)	108.82	0.4	0.1	0.1
(수 원)	109.41	0.5	0.9	0.9	(여 수)	109.46	0.4	-0.1	-0.1
(성 남)	109.00	0.4	0.8	0.8	(순 천)	108.36	0.3	0.1	0.1
(의정부)	109.06	0.5	0.6	0.6	경 북	108.68	0.5	0.3	0.3
(안 양)	108.98	0.5	0.8	0.8	(포 항)	108.95	0.5	0.3	0.3
(부 천)	108.48	0.4	0.5	0.5	(경 주)	107.86	0.4	-0.2	-0.2
(안 산)	109.57	0.6	1.3	1.3	(안 동)	108.33	0.5	0.4	0.4
(고 양)	108.20	0.5	0.7	0.7	(구 미)	108.91	0.5	0.6	0.6
강 원	108.18	0.5	0.2	0.2	경 남	109.08	0.5	0.3	0.3
(춘 천)	108.31	0.5	0.1	0.1	(창 원)	109.29	0.6	0.4	0.4
(원 주)	108.16	0.4	0.0	0.0	(진 주)	107.84	0.2	0.2	0.2
(강 릉)	108.05	0.6	0.5	0.5	(김 해)	109.46	0.3	0.4	0.4
총 북	108.83	0.3	0.2	0.2	제 주도	108.38	0.7	0.6	0.6
(청 주)	108.86	0.3	0.3	0.3	(제 주)	108.14	0.7	0.5	0.5
(충 주)	108.74	0.2	0.0	0.0	(서귀포)	109.41	0.7	0.8	0.8

- 16개 광역시도별 공공서비스 부문의 전월대비 소비자물가 동향을 보면, 대구와 충남은 0.7%, 경남은 0.6% 각각 상승, 그 외 시도는 0.3~0.5% 상승
- 개인서비스 부문은 충남은 0.6%, 서울, 부산, 대구, 인천, 경기도는 0.4%, 광주, 전북은 0.3% 각각 상승, 그 외 시도는 0.1~0.2% 상승

< 광역시도별 공공 및 개인서비스 등락률 >



< 16개 광역시도별 공공 및 개인서비스 동향 >

	전월대비				전년동월대비 (%)			
	공공 서비스	개인 서비스	외식		공공 서비스	개인 서비스	외식	
			외식	외식제외개인			외식	외식제외개인
전도시	0.5	0.3	0.2	0.4	0.5	1.7	1.7	1.7
서울	0.5	0.4	0.4	0.3	0.4	1.7	1.6	1.7
부산	0.5	0.4	-0.1	0.8	0.3	2.0	1.7	2.3
대구	0.7	0.4	0.4	0.3	0.7	2.0	2.2	2.0
인천	0.4	0.4	0.0	0.6	0.3	2.2	2.1	2.2
광주	0.5	0.3	0.3	0.3	0.2	2.3	2.5	2.1
대전	0.5	0.2	0.3	0.2	0.5	1.1	2.1	0.4
울산	0.5	0.2	0.1	0.3	1.0	1.6	1.9	1.4
경기	0.5	0.4	0.3	0.5	0.6	1.8	2.0	1.7
강원	0.5	0.1	0.2	0.1	0.8	1.5	1.8	1.3
충북	0.5	0.2	0.1	0.2	0.3	1.7	1.6	1.8
충남	0.7	0.6	0.1	0.8	0.7	-0.1	-2.9	1.8
전북	0.5	0.3	0.4	0.3	0.9	2.5	1.9	2.7
전남	0.5	0.2	0.0	0.4	0.5	1.5	1.1	1.7
경북	0.5	0.1	0.2	0.2	0.6	1.0	0.8	1.2
경남	0.6	0.2	0.2	0.2	0.5	1.6	2.1	1.3
제주	0.3	0.1	0.1	0.1	2.3	1.8	2.6	1.2

[통계표]

1. 지출목적별 소비자물가지수 동향

(2010=100, %)

	품목수	가중치	2014년 1월			2015년 1월		
			지 수	전월비	전 년 동월비	지 수	전월비	전 년 동월비
<b>총 지 수</b>	<b>481</b>	<b>1000.0</b>	<b>108.50</b>	<b>0.5</b>	<b>1.1</b>	<b>109.37</b>	<b>0.5</b>	<b>0.8</b>
<b>식료품 및 비주류음료</b>	134	139.0	112.53	1.1	-1.8	114.72	1.1	1.9
· 빵 및 곡물	17	23.3	118.95	-0.6	2.0	119.47	0.1	0.4
· 육 류	7	24.2	102.94	-0.4	5.1	110.96	-1.9	7.8
· 어류및수산	18	14.7	112.45	0.4	0.7	115.95	-0.5	3.1
· 우유,치즈및계란	5	11.6	119.86	0.1	9.5	121.25	-0.4	1.2
· 식 용 유 지	2	1.1	107.39	-0.3	-0.1	110.34	0.2	2.7
· 과 일	14	16.3	117.66	6.9	-5.4	105.26	7.2	-10.5
· 채소 및 해조	31	17.9	92.96	3.9	-22.3	95.51	6.3	2.7
· 과자,빙과류및당류	11	10.2	120.73	0.6	4.0	129.11	0.6	6.9
· 기타 식료품	19	10.7	130.36	0.2	-3.5	134.24	1.2	3.0
· 커피,차및코코아	4	3.4	109.81	0.8	-1.4	112.62	0.6	2.6
· 생수, 청량음료...*	6	5.6	116.75	0.3	1.2	118.54	0.8	1.5
<b>주류 및 담배</b>	8	11.8	104.01	-0.1	0.2	155.67	49.7	49.7
<b>의류 및 신발</b>	34	66.4	114.81	0.0	4.2	117.33	0.0	2.2
<b>주택, 수도, 전기 및 연료</b>	21	173.0	115.65	0.9	3.7	116.14	-0.7	0.4
<b>가정용품 및 가사서비스</b>	49	38.2	108.04	0.5	1.7	110.70	0.5	2.5
<b>보 건</b>	28	72.9	103.91	1.0	0.7	104.86	1.0	0.9
<b>교 통</b>	32	111.4	109.92	0.8	-0.1	99.82	-3.6	-9.2
<b>통 신</b>	8	59.1	95.72	0.0	-0.2	95.59	0.0	-0.1
<b>오락 및 문화</b>	64	53.0	102.98	0.5	0.9	102.31	0.2	-0.7
<b>교 육</b>	20	103.5	104.92	0.3	0.3	106.74	0.4	1.7
<b>음식 및 숙박</b>	42	121.6	107.92	0.2	1.5	109.79	0.3	1.7
<b>기타상품 및 서비스</b>	41	50.1	101.52	-0.4	1.1	105.65	1.6	4.1

\* 생수, 청량음료, 과일주스 및 채소주스

## 2. 소비자물가지수 추이 (5-1)

(2010=100, %)

	소비자물가지수 (가중치 1000.0)				농산물 및 석유류 제외지수 (가중치 887.2)		식료품 및 에너지 제외지수 (가중치 760.8)	
	지수	전월비	전년 동월비	전년 동기비	지수	전년 동월비	지수	전년 동월비
2005	86.139	-	-	2.8	87.362	2.3	88.040	2.3
2006	88.070	-	-	2.2	88.934	1.8	89.794	2.0
2007	90.302	-	-	2.5	91.002	2.3	92.069	2.5
2008	94.523	-	-	4.7	94.882	4.3	95.363	3.6
2009	97.129	-	-	2.8	98.253	3.6	98.180	3.0
2010	100.0	-	-	3.0	100.0	1.8	100.0	1.9
2011	104.0	-	-	4.0	103.2	3.2	102.6	2.6
2012	106.28	-	-	2.2	104.89	1.6	104.16	1.5
2013	107.67	-	-	1.3	106.62	1.6	105.74	1.5
2014	109.04	-	-	1.3	108.75	2.0	107.51	1.7
<hr/>								
2013. 1	107.34	0.6	1.6	1.6	105.89	1.3	105.19	1.5
2	107.70	0.3	1.6	1.6	106.15	1.4	105.46	1.4
3	107.60	-0.1	1.5	1.6	106.02	1.6	105.31	1.5
4	107.45	-0.1	1.3	1.5	106.02	1.6	105.24	1.5
5	107.45	0.0	1.1	1.4	106.42	1.7	105.64	1.6
6	107.32	-0.1	1.2	1.4	106.57	1.6	105.70	1.5
7	107.55	0.2	1.6	1.4	106.70	1.7	105.72	1.5
8	107.93	0.4	1.5	1.4	106.65	1.5	105.67	1.3
9	108.14	0.2	1.0	1.4	107.03	1.7	105.99	1.5
10	107.81	-0.3	0.9	1.3	107.13	1.8	106.11	1.6
11	107.79	0.0	1.2	1.3	107.37	2.0	106.38	1.7
12	107.92	0.1	1.1	1.3	107.50	1.9	106.45	1.6
2014. 1	108.50	0.5	1.1	1.1	107.74	1.7	106.75	1.5
2	108.79	0.3	1.0	1.1	107.98	1.7	106.93	1.4
3	108.99	0.2	1.3	1.1	108.29	2.1	107.14	1.7
4	109.06	0.1	1.5	1.2	108.49	2.3	107.29	1.9
5	109.24	0.2	1.7	1.3	108.77	2.2	107.55	1.8
6	109.10	-0.1	1.7	1.4	108.86	2.1	107.51	1.7
7	109.26	0.1	1.6	1.4	109.08	2.2	107.71	1.9
8	109.45	0.2	1.4	1.4	109.16	2.4	107.86	2.1
9	109.38	-0.1	1.1	1.4	109.10	1.9	107.76	1.7
10	109.05	-0.3	1.2	1.3	109.09	1.8	107.82	1.6
11	108.83	-0.2	1.0	1.3	109.14	1.6	107.80	1.3
12	108.82	0.0	0.8	1.3	109.27	1.6	107.94	1.4
2015.1	109.37	0.5	0.8	0.8	110.30	2.4	109.19	2.3

## 2. 소비자물가지수 추이 (5-2)

(2010=100, %)

	생활물가지수 (가중치 555.7)		신선식품지수 (가중치 40.7)		지출목적별 소비자물가			
					식료품 및 비주류음료 (가중치 139.0)		주류 및 담배 (가중치 11.8)	
	지수	전년 동월비	지수	전년 동월비	지수	전년 동월비	지수	전년 동월비
2005	84.637	4.0	77.112	1.8	80.778	3.1	97.760	14.9
2006	87.247	3.1	77.871	1.0	81.202	0.5	97.564	-0.2
2007	90.012	3.2	81.372	4.5	83.236	2.5	97.963	0.4
2008	94.787	5.3	76.618	-5.8	87.356	4.9	98.485	0.5
2009	96.741	2.1	82.420	7.6	93.974	7.6	99.601	1.1
2010	100.0	3.4	100.0	21.3	100.0	6.4	100.0	0.4
2011	104.4	4.4	106.3	6.3	108.1	8.1	100.8	0.8
2012	106.14	1.7	112.51	5.8	112.43	4.0	102.29	1.5
2013	106.91	0.7	111.04	-1.3	113.39	0.9	104.00	1.7
2014	107.81	0.8	100.76	-9.3	113.72	0.3	103.92	-0.1
2013. 1	106.99	1.1	119.69	10.5	114.61	2.3	103.82	2.5
2	107.49	1.2	121.58	8.9	115.22	3.3	103.82	1.7
3	107.23	1.0	117.90	1.8	114.10	1.3	104.05	2.1
4	107.01	0.9	117.45	2.7	114.22	1.7	103.91	1.8
5	106.64	0.5	112.20	-1.5	113.04	0.9	103.96	2.2
6	106.38	0.5	105.78	-1.6	111.75	0.3	103.97	1.9
7	106.47	1.1	106.29	0.9	112.56	1.7	103.98	2.0
8	107.19	1.1	115.10	3.9	115.19	2.8	104.02	1.6
9	107.38	0.2	112.77	-7.9	115.22	-0.8	104.06	1.1
10	106.80	0.0	104.18	-11.7	112.64	-1.5	104.10	1.1
11	106.57	0.5	99.90	-9.1	110.86	-0.6	104.16	1.1
12	106.76	0.5	99.68	-11.1	111.26	-0.9	104.12	1.0
2014. 1	107.61	0.6	104.21	-12.9	112.53	-1.8	104.01	0.2
2	107.94	0.4	106.48	-12.4	113.68	-1.3	104.10	0.3
3	108.11	0.8	104.59	-11.3	113.98	-0.1	103.96	-0.1
4	108.09	1.0	103.33	-12.0	113.88	-0.3	103.94	0.0
5	108.09	1.4	101.90	-9.2	113.89	0.8	103.79	-0.2
6	107.89	1.4	97.61	-7.7	113.39	1.5	103.73	-0.2
7	107.91	1.4	97.43	-8.3	113.75	1.1	103.73	-0.2
8	108.02	0.8	101.48	-11.8	114.67	-0.5	103.93	-0.1
9	108.07	0.6	103.11	-8.6	115.43	0.2	103.93	-0.1
10	107.55	0.7	97.32	-6.6	113.18	0.5	103.95	-0.1
11	107.30	0.7	94.75	-5.2	112.80	1.7	104.00	-0.2
12	107.13	0.3	96.87	-2.8	113.47	2.0	103.99	-0.1
2015.1	107.30	-0.3	102.01	-2.1	114.72	1.9	155.67	49.7



## 2. 소비자물가지수 추이 (5-3)

(2010=100, %)

	지출목적별 소비자물가									
	의류 및 신발 (가중치 66.4)		주택, 수도, 전기 및 연료 (가중치 173.0)		가정용품 및 가사서비스 (가중치 38.2)		보 건 (가중치 72.9)		교 통 (가중치 111.4)	
	지수	전년 동월비	지수	전년 동월비	지수	전년 동월비	지수	전년 동월비	지수	전년 동월비
2005	85.524	1.0	88.046	1.9	88.896	0.6	90.965	2.2	83.823	5.0
2006	87.812	2.7	90.570	2.9	89.081	0.2	92.754	2.0	87.700	4.6
2007	90.157	2.7	92.596	2.2	91.407	2.6	94.369	1.7	90.822	3.6
2008	92.466	2.6	96.617	4.3	95.429	4.4	96.188	1.9	98.813	8.8
2009	97.149	5.1	97.696	1.1	99.659	4.4	98.280	2.2	95.313	-3.5
2010	100.0	2.9	100.0	2.4	100.0	0.3	100.0	1.8	100.0	4.9
2011	103.3	3.3	104.5	4.5	103.7	3.7	101.8	1.8	107.0	7.0
2012	108.27	4.8	109.34	4.6	106.69	2.9	102.69	0.9	110.45	3.2
2013	111.43	2.9	113.21	3.5	106.98	0.3	103.06	0.4	109.87	-0.5
2014	115.90	4.0	116.45	2.9	109.25	2.1	103.78	0.7	108.10	-1.6
2013. 1	110.23	4.0	111.47	3.8	106.23	0.2	103.22	-0.2	110.02	1.2
2	110.46	3.3	112.01	3.5	107.03	0.2	103.27	-0.5	110.56	0.6
3	110.43	3.3	112.75	3.8	106.91	-0.1	103.34	-0.5	111.40	-0.1
4	109.34	2.7	112.83	3.8	106.56	0.1	103.16	0.7	110.44	-1.5
5	110.81	2.4	113.07	3.9	106.49	-0.5	103.52	0.9	108.98	-2.6
6	111.09	2.0	113.11	3.8	106.96	-0.1	103.50	0.7	109.01	-1.5
7	110.40	1.3	113.25	3.4	106.32	-0.3	102.54	0.4	109.91	1.1
8	111.10	2.0	113.58	3.2	106.67	0.0	102.63	0.5	110.51	0.5
9	111.79	2.6	113.65	3.3	107.15	-0.1	102.83	0.6	110.01	-1.0
10	111.76	3.0	113.85	3.2	107.60	0.9	102.89	0.7	109.58	-1.3
11	114.94	4.2	114.36	3.5	108.29	1.5	102.89	0.6	108.88	-1.0
12	114.84	4.2	114.58	3.4	107.50	1.3	102.91	0.6	109.10	-0.6
2014. 1	114.81	4.2	115.65	3.7	108.04	1.7	103.91	0.7	109.92	-0.1
2	114.82	3.9	116.08	3.6	108.77	1.6	103.89	0.6	109.73	-0.8
3	114.98	4.1	116.13	3.0	109.02	2.0	103.95	0.6	109.65	-1.6
4	114.94	5.1	116.30	3.1	108.56	1.9	103.83	0.6	109.48	-0.9
5	115.51	4.2	116.46	3.0	109.44	2.8	103.88	0.3	109.35	0.3
6	116.22	4.6	116.54	3.0	108.80	1.7	103.79	0.3	108.94	-0.1
7	116.14	5.2	116.46	2.8	108.81	2.3	103.87	1.3	108.91	-0.9
8	116.17	4.6	116.59	2.7	109.28	2.4	103.45	0.8	108.45	-1.9
9	116.21	4.0	116.65	2.6	110.12	2.8	103.46	0.6	107.47	-2.3
10	116.29	4.1	116.79	2.6	110.01	2.2	103.78	0.9	106.60	-2.7
11	117.43	2.2	116.88	2.2	109.98	1.6	103.80	0.9	105.17	-3.4
12	117.33	2.2	116.92	2.0	110.18	2.5	103.80	0.9	103.55	-5.1
2015.1	117.33	2.2	116.14	0.4	110.70	2.5	104.86	0.9	99.82	-9.2

## 2. 소비자물가지수 추이 (5-4)

(2010=100, %)

	지출목적별 소비자물가									
	총 신 (가중치 59.1)		오락 및 문화 (가중치 53.0)		교 육 (가중치 103.5)		음식 및 숙박 (가중치 121.6)		기타상품 및 서비스 (가중치 50.1)	
	지수	전년 동월비	지수	전년 동월비	지수	전년 동월비	지수	전년 동월비	지수	전년 동월비
<b>2005</b>	106.091	-1.8	99.511	0.1	81.426	4.2	86.505	2.4	75.132	1.4
<b>2006</b>	104.730	-1.3	97.147	-2.4	85.362	4.8	88.185	1.9	79.038	5.2
<b>2007</b>	102.625	-2.0	95.472	-1.7	90.466	6.0	89.821	1.9	82.939	4.9
<b>2008</b>	101.140	-1.4	96.882	1.5	95.406	5.5	94.125	4.8	90.421	9.0
<b>2009</b>	100.973	-0.2	99.129	2.3	97.794	2.5	97.736	3.8	96.613	6.8
<b>2010</b>	100.1	-0.9	100.0	0.9	100.0	2.3	100.0	2.3	100.0	3.5
<b>2011</b>	98.4	-1.7	101.6	1.6	101.7	1.7	104.3	4.3	103.2	3.2
<b>2012</b>	95.90	-2.5	101.83	0.2	103.18	1.5	105.54	1.2	99.87	-3.2
<b>2013</b>	95.78	-0.1	102.88	1.0	104.39	1.2	107.18	1.6	100.33	0.5
<b>2014</b>	95.72	-0.1	103.32	0.4	105.92	1.5	108.73	1.4	103.43	3.1
<b>2013. 1</b>	95.90	0.0	102.03	0.2	104.56	2.0	106.36	0.7	100.42	-1.4
<b>2</b>	95.90	0.0	101.90	0.3	104.89	2.0	106.66	0.9	100.66	-1.6
<b>3</b>	95.90	0.0	102.02	0.8	104.00	1.8	106.66	1.6	99.25	0.5
<b>4</b>	95.64	-0.3	102.35	0.4	104.08	1.4	106.93	1.8	98.95	-0.3
<b>5</b>	95.77	-0.1	102.88	0.8	104.18	1.2	107.12	1.8	100.32	1.1
<b>6</b>	95.77	-0.1	102.23	1.0	104.25	1.2	107.25	1.8	100.62	1.3
<b>7</b>	95.77	-0.1	104.39	1.8	104.28	1.1	107.34	1.7	100.60	2.6
<b>8</b>	95.78	-0.1	105.12	2.8	104.34	0.7	107.47	1.7	96.60	-2.1
<b>9</b>	95.72	-0.2	103.84	2.0	104.46	0.7	107.48	1.7	101.11	0.9
<b>10</b>	95.72	-0.2	103.12	0.9	104.49	0.7	107.57	1.7	101.66	1.3
<b>11</b>	95.72	-0.2	102.17	0.7	104.52	0.6	107.60	1.7	101.86	1.8
<b>12</b>	95.72	-0.2	102.49	0.4	104.60	0.6	107.71	1.7	101.93	1.5
<b>2014. 1</b>	95.72	-0.2	102.98	0.9	104.92	0.3	107.92	1.5	101.52	1.1
<b>2</b>	95.72	-0.2	102.08	0.2	105.14	0.2	108.20	1.4	102.26	1.6
<b>3</b>	95.72	-0.2	102.27	0.2	105.93	1.9	108.16	1.4	103.18	4.0
<b>4</b>	95.81	0.2	103.57	1.2	105.97	1.8	108.32	1.3	103.25	4.3
<b>5</b>	95.81	0.0	104.36	1.4	106.01	1.8	108.49	1.3	103.71	3.4
<b>6</b>	95.73	0.0	102.95	0.7	106.04	1.7	108.56	1.2	103.85	3.2
<b>7</b>	95.73	0.0	104.71	0.3	106.05	1.7	108.82	1.4	103.85	3.2
<b>8</b>	95.73	-0.1	106.11	0.9	106.09	1.7	108.99	1.4	103.95	7.6
<b>9</b>	95.68	0.0	103.53	-0.3	106.22	1.7	109.19	1.6	103.95	2.8
<b>10</b>	95.68	0.0	103.45	0.3	106.19	1.6	109.26	1.6	103.96	2.3
<b>11</b>	95.68	0.0	101.68	-0.5	106.21	1.6	109.40	1.7	103.59	1.7
<b>12</b>	95.59	-0.1	102.14	-0.3	106.30	1.6	109.49	1.7	104.03	2.1
<b>2015.1</b>	95.59	-0.1	102.31	-0.7	106.74	1.7	109.79	1.7	105.65	4.1

## 2. 소비자물가지수 추이 (5-5)

(2010=100, %)

	품목성질별 소비자물가							
	농축수산물 (가중치 77.6)		공업제품 (가중치 326.6)		전기·수도·가스 (가중치 49.0)		서비스 (가중치 546.8)	
	지수	전년 동월비	지수	전년 동월비	지수	전년 동월비	지수	전년 동월비
2005	83.471	1.9	84.366	3.7	-	-	87.476	2.4
2006	83.374	-0.1	86.067	2.0	-	-	89.846	2.7
2007	84.967	1.9	87.691	1.9	-	-	92.448	2.9
2008	85.384	0.5	94.559	7.8	-	-	95.874	3.7
2009	90.887	6.4	96.935	2.5	-	-	98.178	2.4
2010	100.0	10.0	100.0	3.2	100.0	-	100.0	1.9
2011	109.2	9.2	104.9	4.9	104.8	4.8	102.7	2.7
2012	112.63	3.1	107.88	2.8	109.99	5.0	104.18	1.4
2013	111.90	-0.6	108.84	0.9	114.98	4.5	105.78	1.5
2014	108.89	-2.7	110.27	1.3	119.44	3.9	107.43	1.6
2013. 1	115.43	2.6	108.20	1.1	112.78	4.4	105.28	1.5
2	116.50	4.1	108.53	0.7	112.77	4.2	105.59	1.5
3	113.63	-0.1	108.96	0.7	114.72	6.0	105.39	1.7
4	113.84	0.9	108.17	0.1	114.68	5.8	105.56	1.7
5	111.62	-0.8	108.34	-0.1	114.75	5.8	105.74	1.8
6	109.14	-1.8	108.53	0.5	114.76	5.6	105.73	1.6
7	110.58	0.9	108.59	1.6	115.01	3.8	105.87	1.5
8	115.31	3.1	108.30	0.8	115.52	3.4	106.07	1.5
9	114.51	-3.4	109.36	0.9	115.49	3.3	105.95	1.5
10	109.18	-5.2	109.40	1.1	115.56	3.4	106.04	1.4
11	106.21	-3.6	109.88	1.6	116.86	4.5	106.00	1.3
12	106.82	-4.2	109.85	1.6	116.89	4.6	106.15	1.3
2014. 1	108.95	-5.6	110.03	1.7	119.57	6.0	106.60	1.3
2	110.19	-5.4	110.37	1.7	119.58	6.0	106.74	1.1
3	110.07	-3.1	110.66	1.6	119.60	4.3	106.95	1.5
4	109.87	-3.5	110.36	2.0	119.54	4.2	107.29	1.6
5	109.44	-2.0	110.71	2.2	119.61	4.2	107.45	1.6
6	108.04	-1.0	110.64	1.9	119.62	4.2	107.41	1.6
7	108.15	-2.2	110.67	1.9	119.16	3.6	107.72	1.7
8	109.79	-4.8	110.57	2.1	119.29	3.3	107.89	1.7
9	111.06	-3.0	110.30	0.9	119.29	3.3	107.76	1.7
10	107.13	-1.9	110.01	0.6	119.31	3.2	107.82	1.7
11	106.12	-0.1	109.77	-0.1	119.31	2.1	107.73	1.6
12	107.91	1.0	109.16	-0.6	119.34	2.1	107.82	1.6
2015.1	109.75	0.7	110.18	0.1	116.51	-2.6	108.20	1.5

### 3. 주요 국가 소비자물가지수 동향

(전년동월비, %)

연 월	OECD	미 국	일 본	중 국	EU			
						영국	독일	프랑스
2008	3.7	3.8	1.4	5.9	3.7	3.6	2.8	3.2
2009	0.5	-0.4	-1.4	-0.7	1.0	2.2	0.2	0.1
2010	1.9	1.6	-0.7	3.3	2.1	3.3	1.2	1.7
2011	2.9	3.2	-0.3	5.4	3.1	4.5	2.5	2.3
2012	2.3	2.1	0.0	2.6	2.6	2.8	2.1	2.2
2013	1.6	1.5	0.4	2.6	1.5	2.6	1.6	1.0
2014	-	1.6	2.7	2.0	0.6	1.5	0.8	0.6
2012. 11	1.9	1.8	-0.2	2.0	2.4	2.7	1.9	1.6
12	1.9	1.7	-0.1	2.5	2.3	2.7	2.0	1.5
2013. 1	1.7	1.6	-0.3	2.0	2.1	2.7	1.9	1.4
2	1.8	2.0	-0.7	3.2	2.0	2.8	1.8	1.2
3	1.6	1.5	-0.9	2.1	1.9	2.8	1.8	1.1
4	1.3	1.1	-0.7	2.4	1.4	2.4	1.1	0.8
5	1.5	1.4	-0.3	2.1	1.6	2.7	1.6	0.9
6	1.8	1.8	0.2	2.7	1.7	2.9	1.9	1.0
7	2.0	2.0	0.7	2.7	1.7	2.8	1.9	1.2
8	1.7	1.5	0.9	2.6	1.5	2.7	1.6	1.0
9	1.5	1.2	1.1	3.1	1.3	2.7	1.6	1.0
10	1.3	1.0	1.1	3.2	0.9	2.2	1.2	0.7
11	1.5	1.2	1.5	3.0	1.0	2.1	1.6	0.8
12	1.6	1.5	1.6	2.5	1.0	2.0	1.2	0.8
2014. 1	1.7	1.6	1.4	2.5	0.9	1.9	1.2	0.8
2	1.4	1.1	1.5	2.0	0.8	1.7	1.0	1.1
3	1.6	1.5	1.6	2.4	0.6	1.6	0.9	0.7
4	2.0	2.0	3.4	1.8	0.8	1.8	1.1	0.8
5	2.1	2.1	3.7	2.5	0.6	1.5	0.6	0.8
6	2.1	2.1	3.6	2.3	0.7	1.9	1.0	0.6
7	1.9	2.0	3.4	2.3	0.5	1.6	0.8	0.6
8	1.8	1.7	3.3	2.0	0.5	1.5	0.8	0.5
9	1.7	1.7	3.2	1.6	0.4	1.2	0.8	0.4
10	1.7	1.7	2.9	1.6	0.5	1.3	0.7	0.5
11	1.5	1.3	2.4	1.4	0.3	1.0	0.5	0.4
12	-	0.8	2.4	1.5	-0.1	0.5	0.1	0.1

\* 자료 : OECD, Eurostat(EU, 영국, 독일, 프랑스), 각국 통계기관 홈페이지

## 부 록

## 부록 소비자물가지수의 개요

1. 개념 : 소비자물가지수는 가구에서 일상생활을 영위하기 위해 구입하는 상품과 서비스의 가격변동을 측정하기 위하여 작성한 지수
2. 지수 기준연도 : 2010년 = 100
3. 조사품목 : 상품 및 서비스 481개 품목
4. 가중치 : 2012년 전국가구(농·어가제외) 월평균 소비지출액에서 각 품목의 소비지출액이 차지하는 비중으로서 1,000분비로 산출
  - \* 일반가구 기준 대표도(2010년 기준) : 92.9%
5. 가격조사 : 서울, 부산, 대구, 광주 등 37개 도시에서 조사

- 농축수산물, 석유류 : 월 3회 조사(초순, 중순, 하순 주중 1일)
- 공업제품 : 월 1회 조사(중순)
- 전기·수도·가스 : 월 1회 조사(하순)
- 서비스 : 월 1회 조사(하순)
- 집세 : 월 1회 조사(초순)

### 6. 계산식

- 가중산술평균 방식(라스파이레스 산식)

$$P_L = \frac{\sum (P_i^t Q_i^{2012})}{\sum (P_i^{2012} Q_i^{2012})} = \sum S_i^{2012} (P_i^t / P_i^{2012})$$

$$* S_i^{2012} = \frac{(P_i^{2012} Q_i^{2012})}{\sum (P_i^{2012} Q_i^{2012})}$$

\* P:가격, Q:수량, S:가중치, 2012:가격 및 가중치기준시점, t:가격조사시점, i:품목

### 7. 지수의 종류

- 농산물및석유류제외지수 : 계절적인 요인이나 일시적인 충격에 의한 물가변동분을 제외하고 장기적인 추세를 파악하기 위해 곡물 외의 농산물과 석유류 품목을 제외한 429개 품목으로 작성한 지수
- 식료품및에너지제외지수 : 농산물과 석유류 외에도 축산물, 수산물, 가공식품, 전기, 지역난방비 등의 품목을 제외한 337개 품목으로 작성한 지수
- 생활물가지수 : 체감물가를 설명하기 위해 구입 빈도가 높고 지출비중이 높아 가격변동을 민감하게 느끼는 142개 품목으로 작성한 지수

- **신선식품지수** : 신선 어개·채소·과실 등 기상조건이나 계절에 따라 가격변동이 큰 51개 품목으로 작성한 지수
- **지출목적별분류지수** : 소비지출의 목적에 따라 분류하여 작성한 지수(12개 대분류)
- **품목성질별지수** : 조사대상 품목의 특성에 따라 상품(327개)과 서비스(154개)로 구분하여 작성한 지수

## 8. 지수를 보는 방법

### ○ 변동률

- **전월(년)비** : 전월(년)과 비교한 금월(년)의 물가수준 변동률

$$\text{전월(년)비} = \frac{\text{금월(년)지수} - \text{전월(년)지수}}{\text{전월(년)지수}} \times 100$$

- **전년동월비** : 전년도 같은 달과 비교한 금월의 물가수준 변동률

$$\text{전년동월비} = \frac{\text{금월지수} - \text{전년동월지수}}{\text{전년동월지수}} \times 100$$

- **전년동기비** : 금년 1월부터 금월까지의 물가수준(평균)을 전년 동기간 물가수준(평균)과 비교한 변동률

$$\text{전년동기비} = \frac{\text{금년동기간 평균지수} - \text{전년동기간 평균지수}}{\text{전년동기간 평균지수}} \times 100$$

※ 12월 전년동기비(1~12월 평균)는 연평균 변동률이 됨

### ○ 기여도

- 개별 품목의 변동(전월(년)비, 전년동월(기)비)이 총지수의 변동률에 기여하는 정도를 나타내는 지표

## 9. 지수의 공표

- 소비자물가동향은 매 익월초에 보도자료와 통계청 홈페이지(<http://kostat.go.kr>)를 통해 발표되며, 『소비자물가지수 월보』(매 익월 초)와 『소비자물가지수 연보』(매년 5월경)에 수록하여 발간

## 부록 자주 하는 질문

### ○ 대표품목을 선정하는 기준은 무엇인가요?

소비자물가는 가구부문 전체의 평균적인 물가변동을 측정하기 위해 기준연도 가계동향조사 결과 월평균 소비지출액이 일정 비율 이상 되는 항목으로부터, 그 항목에 해당하는 상품군의 가격흐름을 대표할 수 있고, 시장에서 가격조사를 지속적으로 수행할 수 있는 상품을 선정하고 있습니다.

### ○ 가중치란 무엇이며, 어떻게 정해지나요?

소비자물가 조사대상 대표품목의 가격변동을 종합할 때 단순평균하게 되면 소비생활에 미치는 영향이 품목마다 서로 다르다는 점이 반영되지 않습니다. 예를 들어 쌀가격이 10% 상승했을 때와 전기료가 10% 상승했을 때 가계의 소비생활에 미치는 영향이 같지 않을 것입니다. 이러한 점을 반영하기 위해, 각 품목이 가구의 소비지출에서 차지하는 비중을 가중치로 하여 가중평균함으로써, 소비자물가지수에 소비지출규모와 비례하는 영향을 주도록 하고 있습니다.

품목별 가중치는 가계동향조사의 소비지출항목을 기초로 품목별 매출액, 생산액 및 특별조사 등을 통해 산출됩니다. 다만, 개별 품목은 상품군의 가격흐름을 대표하도록 선정되어 포괄범위가 다르므로, 품목간 가중치를 단순 비교하는 것은 적절하지 못합니다.

### ○ 소비자물가 총지수 상승률과 체감물가상승률이 다른 이유는 무엇인가요?

소비자물가는 위와 같이 선정된 대표품목(2010년 기준 481개)의 가격변동을 가중평균하여 산출되지만, 체감물가는 개별가구별로 구입하는 특정품목의 가격변동에 영향을 받습니다. 예를 들어, 주거 난방부문을 보면, 소비자물가에는 도시가스, 지역난방, 등유 등이 모두 포함되지만, 개별 가구는 이 중 하나만을 사용하므로 체감난방비가 다를 수 있습니다. 이 밖에도 체감물가는 구입빈도, 비교시점, 가격상승품목에 보다 민감한 심리적 요인 등에 의해 달라지기도 합니다.

### ○ 체감물가를 설명할 수 있는 보조지표는 없나요?

소비자물가는 가구부문 전체의 평균적인 물가변동을 측정하기 위해 TV, 냉장고 등 구입빈도가 낮은 품목과 담배, 뷰티미용료 등 일부 가구만 구입하는 품목도 포함하고 있습니다. 따라서 일반 가구가 자주 구입하는 품목과 기본생활품 등 일부 품목만을 대상으로 한 생활물가지수 및 전월세포함 생활물가지수, 채소·과실·생선 등을 대상으로 한 신선식품지수를 보조지표로 공표하고 있습니다.

### ○ 지수개편을 정기적으로 하는 이유는 무엇인가요?

소비자물가는 대표품목과 가중치를 기준연도 구조로 고정시켜 작성하는 지수로서, 시간이 지나면서 가구의 소비구조가 변화함에 따라 새로운 품목이 나타나기도 하고 사라지기도 하며, 품목간 상대적인 지출액이 달라져 기준연도로부터 비교시점이 멀어질수록 현실을 보다 정확하게 반영하는데 한계가 생기게 됩니다. 따라서 지수의 현실반영도를 제고하기 위해 대표품목을 조정하거나 가중치를 변경하는 등의 개편작업이 필요합니다.



보 도 자 료 명	공 표 일 자
2015년 1월 소비자물가 동향	2월 3일(화)
2015년 2월 소비자물가 동향	3월 3일(화)
2015년 3월 소비자물가 동향	4월 1일(수)
2015년 4월 소비자물가 동향	5월 1일(금)
2015년 5월 소비자물가 동향	6월 2일(화)
2015년 6월 소비자물가 동향	7월 1일(수)
2015년 7월 소비자물가 동향	8월 4일(화)
2015년 8월 소비자물가 동향	9월 1일(화)
2015년 9월 소비자물가 동향	10월 2일(금)
2015년 10월 소비자물가 동향	11월 3일(화)
2015년 11월 소비자물가 동향	12월 1일(화)
2015년 12월 및 연간 소비자물가 동향	12월 31일(목)